

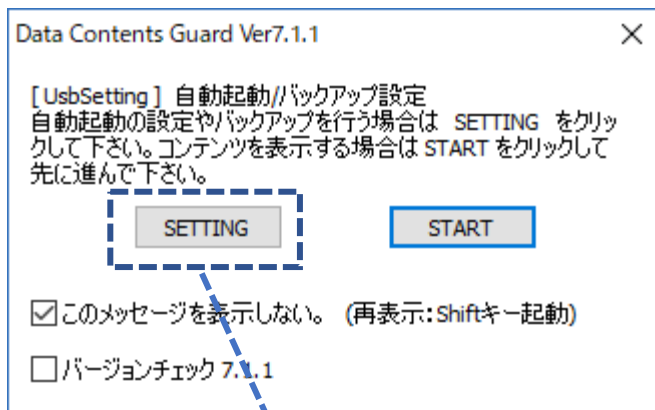
USB のバックアップを行う

ご利用前または変更を行った時はバックアップを行って下さい。トラブルがあった場合に復元処理を行う事でバックアップ時点に戻すことができます。バックアップデータはハードディスク内の Document/UsbSetting フォルダに作られます。バックアップデータは圧縮し保存されますが、一時的に USB メモリ容量と同じ空き容量が必要です。ハードディスク(Cドライブ)に空き容量がない場合はバックアップできません。特に 32G,64G の大きな USB メモリでは事前にハードディスクの容量確認をしてください。

① UsbStart をダブルクリック

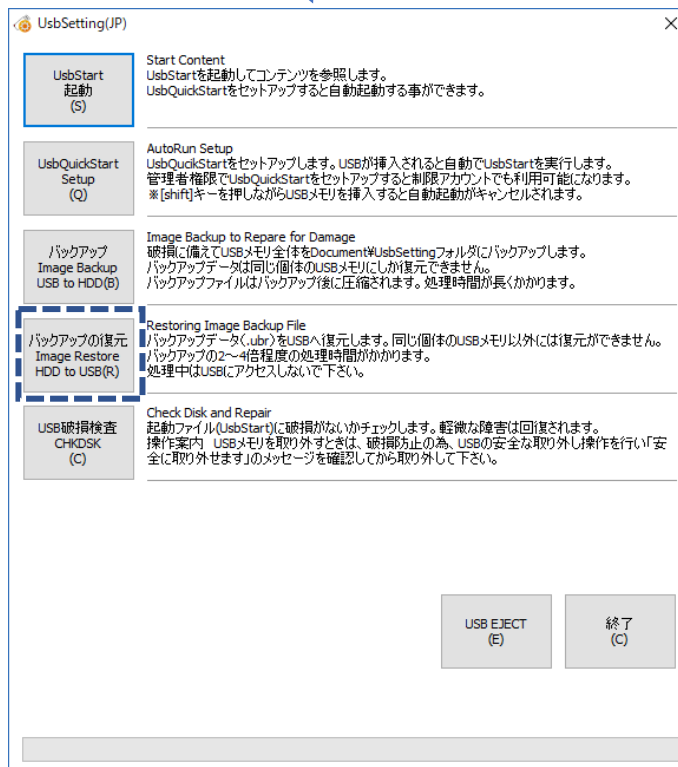
※自動起動 (UsbQuickStart) をセットアップされている場合は「しばらくお待ちください」が消える前に「キャンセル」ボタン→終了しますか?→「はい」を選択してください。

② SETTING ボタンをクリック



この画面が表示されない場合はシフトキーを押しながら UsbStart をダブルクリック又は、Setup フォルダ内にある UsbSetting をダブルクリックして下さい。

③ UsbSetting/バックアップ



バックアップ／復元は USB の個体単位で行われます。同じ製品でも 1 本ずつ個体別に行って下さい。

※バックアップは C ドライブに一時的に USB メモリと同じ容量の空きエリアが必要です。バックアップファイルは最終的に圧縮保存されます。

※バックアップは何度でも行えますが毎回上書きされ最終のバックアップのみが残ります。

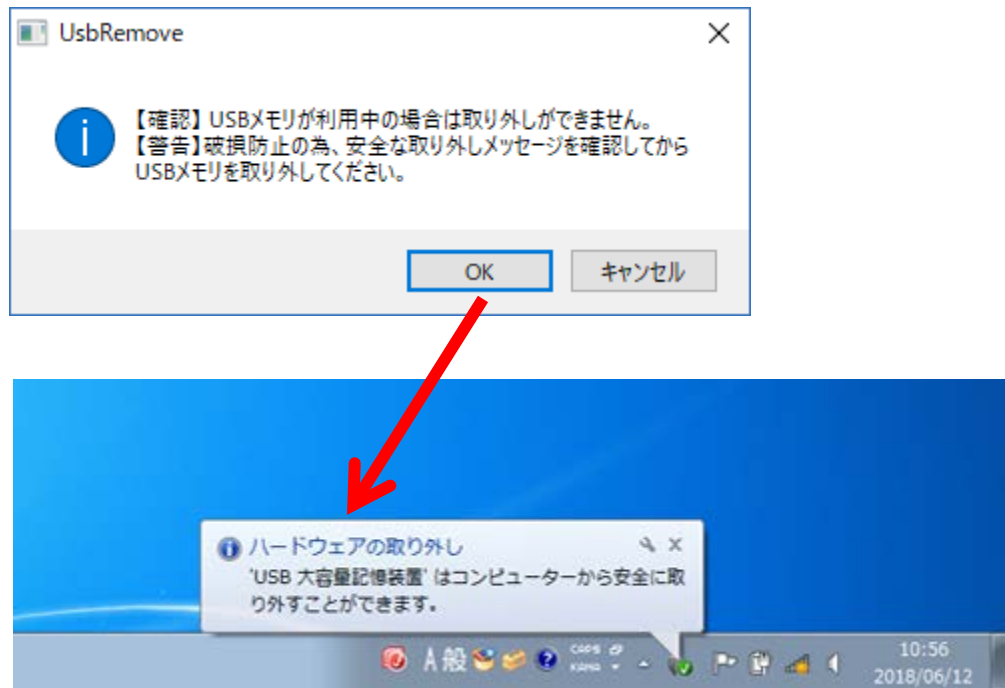
USB の安全な取り外し操作が必要です

UsbRemove

USB メモリを取り外す場合はファイル破損を防ぐ為に操作が必要です。USB をいきなり抜かないで下さい。

手順 ①ソフトを終了させる→②USB の取り外し操作→③「安全に取り外せます」のメッセージを確認（重要）→④USB を取り外す

※②の取り外しは UsbRemove.exe 又は Usb 安全な取り外し.exe をダブルクリック又は UsbSetting の “USB Eject”ボタン をクリックします。



USB メモリがセキュリティーソフトの検査など何等かのソフトでアクセスされている場合は、そのソフトが終了し USB が開放されるまで取り外しできません。この制限は Windows が USB 破損を予防する為の仕様です。しかし USB をアクセスしているソフトが不明で終了できない場合があります。この場合は以下の強制取り外し操作を行って下さい。

■USB の強制取り外し

USB メモリを選択して右クリック→“USB の取り出し”を選択→（USB が利用中の旨のメッセージ）→「継続」ボタンをクリック→右下に「安全に取り外せます」のメッセージを確認してから USB を取り外して下さい。

※パソコン電源が切れている場合は、USB へアクセスしているソフトはありません。ソフトの強制終了ができない場合は、少し待ってからもう一度実行するか、又はパソコンのシャットダウン後に USB を抜いてください。

自動起動について

UsbQuickStart

コンテンツを参照する場合は **UsbStart** をダブルクリックします。

この操作を自動で行う事ができます。自動起動設定は任意の設定になりますので必要に応じて設定を行ってください。

Setup フォルダ内にある **UsbQuickStart** は、**UsbStart** を自動実行するソフトです。**USB** メモリが挿入されると自動で **UsbStart** を実行します。よく利用される場合は操作の手間が省け便利です。

UsbQuickStart を実行するとパソコンにセットアップされます。

もう一度実行するとアンインストールされます。何度でもセットアップ／アンインストールができます。

■制限アカウントでの利用

大学や企業などで制限のあるログインアカウントで利用されている場合は、**UsbStart** などの新規ソフトの実行が制限されている場合があります。ソフトウェアセットアップができないパソコンは、制限アカウントでの利用です。この場合は、制限のない別の PC でご利用されるか管理者権限で設定が必要になります。

設定は事前に **UsbQuickStart** をセットアップすると制限アカウントでも本 **USB** を利用できるようになります。ただし、**UsbQuickStart** は管理者権限で実行する必要がありますので PC を管理されている情報システム担当者の協力が必要になります。

■自動実行をキャンセルする

UsbQuickStart をセットアップしているパソコンでは、**setup** フォルダにアクセスできません。バックアップの復元の場合は **UsbQuickStart** を一時的にキャンセルする必要があります。

- ① 「しばらくお待ちください」のメッセージが消える前に「キャンセル」ボタンをクリック→「終了しますか？」→「はい」を選択
- ② シフトキーを押しながら **USB** を挿入する。（自動実行が一時的にキャンセルされます）
- ③ **TOOL** フォルダ内の **UsbBack** を実行する。（**UsbBack** は **USB** によって付属されていない場合があります）

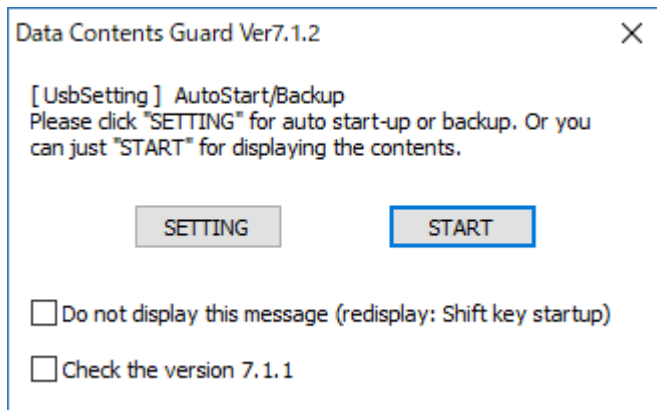
Back up USB

Be sure to back up USB before you use it or when you change it. In case of trouble, you can restore USB to the backup point by restoration processing. Backup data is created in the Document/UsbSetting folder on the HDD. Backup data is compressed and saved, but it temporarily needs the same free space as the USB memory capacity. If there is not enough free space on the HDD (C drive), USB cannot be backed up. Especially with large capacity USB memory of 32G or 64G, please check the capacity of the HDD in advance.

① Double-click UsbStart

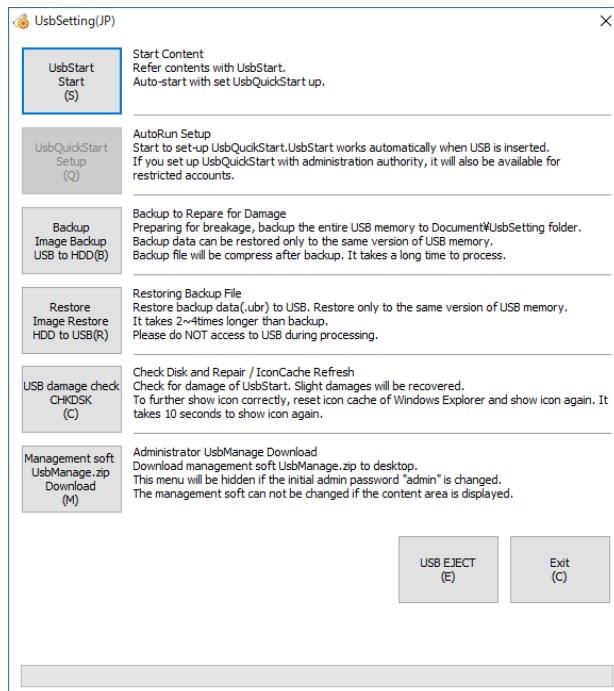
* If AutoStart (UsbQuickStart) is set up, click “Cancel” button before message of “Please wait” disappears. → “Quit?” → Select “Yes”.

② Click SETTING button



If this screen does not appear, double-click UsbStart while pressing Shift key, or double-click UsbSetting in the Setup folder.

③ UsbSetting/Backup



Backup/Restoration is done on an individual USB basis. Even for the same product, please do it individually one by one.

* Backup temporarily needs free space of the same capacity as the USB memory in the C drive. The backup file is finally compressed and saved.

*Backup can be done any number of times, but it will be overwritten each time and only the final backup will remain.

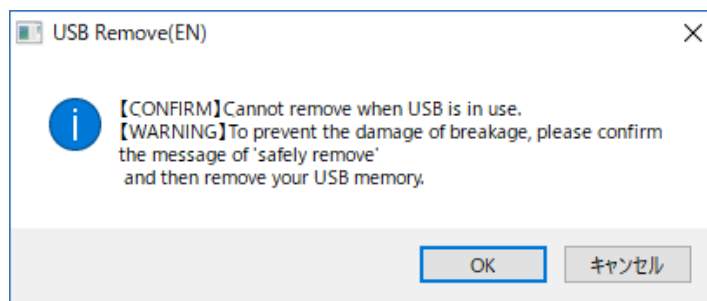
Need to safely remove USB

UsbRemove

When you remove USB memory, certain procedures are necessary to prevent file damage. DO NOT pull out USB memory suddenly.

Steps ①Finish the software. → ②USB Remove operation → ③Confirm the message of “safely remove.” [Important!] → ④Remove a USB memory.

*For ②USB Remove operation, double-click UsbRemove.exe, or click “USB Eject” button of UsbSetting.



While USB memory is accessed by some software such as inspection of security software, it cannot be detached until the software terminates and the USB is released. This restriction is for Windows to prevent USB damage. But if software accessing USB is unknown, it may not be able to terminate. In that case, please force remove USB below.

■Force remove USB

Select USB memory and right-click. → Select “USB Remove.” → (message that USB is in use) → Click “Continue” button. → Please remove USB after checking a message “safely remove” at the bottom right.

*When PC is turned off, there is no software accessing USB. If you cannot force-quit software, try it again after a while, or remove USB after shutting down PC.

Auto Start-up

UsbQuickStart

Double-click UsbStart to see the contents.

The operation can be done automatically. The automatic start-up setting is optional, and please set it as necessary.

UsbQuickStart in the Setup folder is software that automatically executes UsbStart. When USB memory is inserted, UsbStart will be executed automatically. It is useful to save the trouble when you use it frequently.

When UsbQuickStart is executed, it will be set up on PC.

When UsbQuickStart is executed again, it will be uninstalled. You can set up/uninstall it any number of times.

■Use under restricted account

When you use PC under restricted login accounts at universities, companies and so on, execution of new software such as UsbStart may be restricted. PC that cannot set up the software is used under restricted account. In that case, you may set it on another PC without restriction, or need to set it under administrator authority.

If you set up UsbQuickStart in advance, the USB can be used even under restricted account. But, since UsbQuickStart needs to be executed under administrator authority, cooperation by person in charge of information system who manages PC is necessary.

■Cancel auto start-up

On PC which UsbQuickStart is set up, you cannot access the setup folder. In case of backup restoration, it is necessary to cancel UsbQuickStart temporarily.

- ① Click “Cancel” button before message of “Please wait” disappears. → “Quit?” → Select “Yes,”
- ② Insert USB while pressing Shift key. (Automatic execution will be temporarily canceled.)
- ③ Execute UsbBack in the TOOL folder. (UsbBack may not be attached depending on USB.)